

Dès
8-10 ans

CARNET D'EXPLORATION

NUIT

Ce carnet appartient à _____



À chaque étape
repère-toi dans
l'exposition en suivant
Chiroptèra




Hautes-Alpes
le département

NUIT

Tous les soirs, le soleil se couche et l'obscurité s'installe : c'est la nuit, un phénomène naturel fascinant qui peut nous faire peur ou nous enchanter... Que l'on soit petit ou grand. L'exposition propose une balade nocturne à travers trois univers différents pour mieux la connaître :

La première salle de l'exposition, toute bleue, t'invite à passer une nuit à la belle étoile et à découvrir la lune, les étoiles et les constellations.

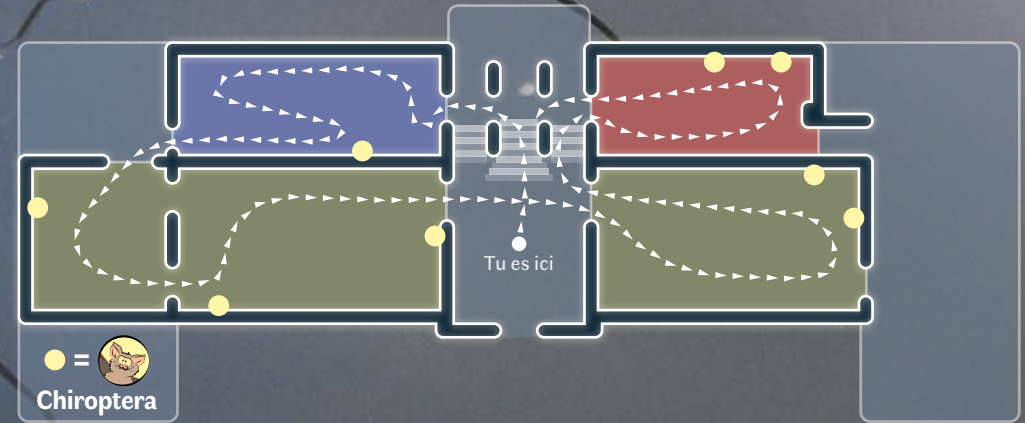
Les trois salles vertes de la seconde partie t'offrent la possibilité de faire connaissance avec toutes sortes d'animaux qui s'affairent la nuit dans la nature quand tu es dans ton lit.

Enfin, la dernière salle rouge te porte sur les traces de Charles Joisten, un monsieur qui s'intéressait beaucoup aux récits racontés autrefois par les habitants des Alpes. Parmi toutes ces histoires qu'on lui a racontées, certaines concernent de fabuleuses créatures qui s'éveillent la nuit.

Aide-toi du plan et retrouve la frimousse de Chiroptera la petite chauve-souris dans l'exposition pour résoudre les énigmes qui te sont proposées. Si besoin, demande à un adulte de t'aider.

Retrouve toutes les solutions des jeux à la fin du livret.

Plan d'exposition



Une nuit à la belle étoile

Émerveille-toi face à l'infiniment grand.

1. Après le jour vient la nuit
2. La Lune
3. Observer les étoiles

Une nuit dans la nature

Pars à la découverte des animaux de la nuit.

1. Chouettes et hiboux, les rapaces nocturnes
2. Autant en emportent les engoulevents
3. Vol de nuit, les oiseaux migrants nocturnes
4. Rongeurs et compagnie
5. Dans la poche, les marsupiaux
6. Les nuis fauves des carnivores
7. Hérissons, musaraignes et compagnie
8. Chauves-souris, reines de la nuit
9. À poils et à sabots, les grands herbivores
10. Petites bêtes nocturnes...
11. Reptiles
12. Aquatiques et nocturnes

Créatures fantastiques de la nuit

Fais-toi conter des récits fantastiques.

1. Les enquêtes ethnologiques de Charles Joisten
2. Les loups-garous
3. Le cauchemar
4. Le farou ou l'explication des comètes

MYTHOLOGIE CÉLESTE

Pour se repérer dans la nuit, les Hommes ont inventé les constellations, ce sont des groupes d'étoiles voisines qui forment des dessins d'animaux ou de personnages que l'on retrouve dans des histoires.

Découvrons ensemble l'une de ces constellations.

Prends le casque et écoute attentivement la légende racontée, retrouve les huit noms de personnages dans la grille de mots-mêlés.

Attention, il y a des noms à trouver en diagonale.



Regarde attentivement les personnages représentés sur le mur et relie les points pour former les constellations qui leur sont associées.

Retrouve ensuite qui est qui à l'aide des descriptions numérotées et associe les numéros aux dessins des personnages.

1. Je suis reine et j'ose me comparer aux filles du dieu de la mer Poséidon. Ma fille va avoir des problèmes à cause de moi!
2. Je suis roi, marié à une femme superficielle, je cherche à aider mon peuple par tous les moyens.
3. Je suis une princesse sauvée des eaux et d'un monstre marin. Je suis représentée enchaînée!
4. Je suis très courageux et sans doute un peu amoureux.
5. Je suis un cheval....mais j'ai des ailes.
6. Je suis le nom du monstre marin qui ravage le royaume.



MARI ET FEMME ? CERTAINEMENT PAS !

Le hibou n'est pas le mari de la chouette ! Ce sont deux espèces différentes qui ne peuvent pas se reproduire (ensemble), c'est à dire avoir des bébés !

En regardant les différentes chouettes et les nombreux hiboux présentés sur l'arbre, **trouve la caractéristique qui permet de les distinguer à coup sûr et entoure-la sur la carte d'identité.**



CARTE D'IDENTITÉ

Chouette

- Disque facial
- Serre
- Plumes
- Bec





CARTE D'IDENTITÉ

Hibou

- Serres
- Bec
- Plumes
- Disque facial
- Aigrettes





UN TRÈS BON GUEULETON


Comme le chat noir, l'effraie des clochers, appelée « dame blanche », a longtemps été considérée comme un animal malfaisant.

Que mange-t-elle ? Pour le savoir, suis son chemin de chasse pour arriver à son repas !




A


B


C

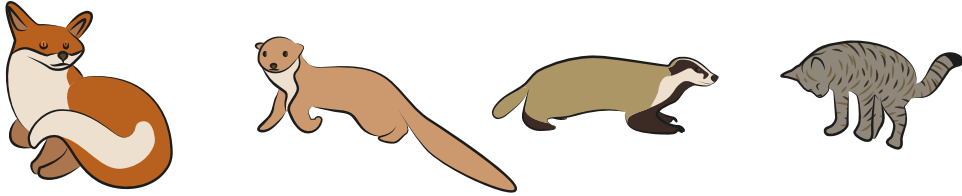


LE SAIS-TU ?

« L'effraie des clochers chasse la nuit : son ouïe, sa très bonne vision et son vol silencieux grâce à un plumage adapté en font un prédateur redoutable. En décortiquant les pelotes de réjections des chouettes recrachées après le repas, les ornithologues – les spécialistes qui étudient les oiseaux – peuvent savoir ce qu'elles mangent. »

À QUI SONT CES TRACES SUR LE SOL ?

À l'aide des cartels, retrouve le nom des quatre animaux puis relie-les à leurs empreintes. Tu peux t'aider du dispositif présenté pour trouver les réponses.



1

2

3

4

A

B

C

D



VRAI OU FAUX ?

Lis les cartels associés à ces animaux et coche la bonne réponse.

1. Le **renard** a, derrière sa rétine, un tapis réfléchissant qui lui permet de voir dans le noir. C'est d'ailleurs la raison pour laquelle ses yeux brillent dans la nuit.

Vrai Faux

2. Les hurlements des **loups** sont audibles à plus de 2 kilomètres.

Vrai Faux

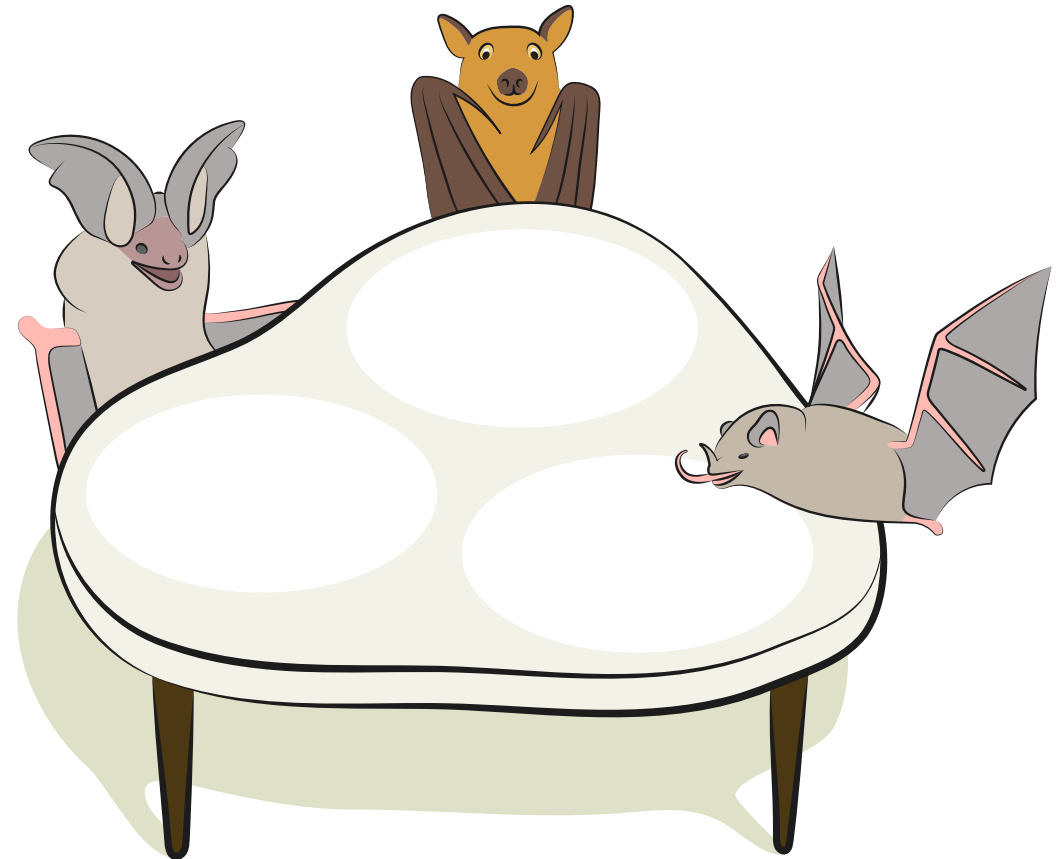
3. Le flair de l'**ours** est exceptionnel. D'ailleurs, la partie de son cerveau qui traite l'odorat est vingt fois plus développée que ton cerveau de petit humain.

Vrai Faux

VEGAN OU VAMPIRE ?

Il existe plus de 1200 espèces de chauves-souris (ou chiroptères) dans le monde mais seules trois se nourrissent de sang (et encore plus rarement de sang humain).

Dessine le menu de l'**oreillard roux d'Europe**, de la **roussette paillée africaine** et de la **Glossophage de Pallas présente en Amérique latine**. Pour trouver leur repas, regarde les bien et aide-toi des cartels qui les présentent.



BRILLER PAR SOI-MÊME

Pour être vus dans le noir et attirer son amoureux ou son amoureuse, les lucioles et les vers luisants ont trouvé la solution : produire leur propre lumière.

Trouve le nom de ce super pouvoir en déchiffrant la charade suivante.

1. Mon premier est le mot qu'on utilise pour parler d'un aliment produit avec des méthodes respectueuses pour la planète.
2. Mon second est le nom de l'entreprise qui fabrique des petits gâteaux dont un célèbre Petit Beurre qui vient de Nantes.
3. Mon troisième est le nom de la note de musique qui est située après le Ré et avant le Fa.
4. Mon quatrième est le nom de l'organe qui se trouve au milieu de ton visage.
5. Mon cinquième est au nombre de cinq et te permet de percevoir le monde avec tes yeux, ton nez, ta bouche, tes oreilles, ta peau.

Mon tout est une capacité qu'ont certaines espèces comme la luciole de produire leur propre lumière.

Je suis la _____

LE SAIS-TU ?

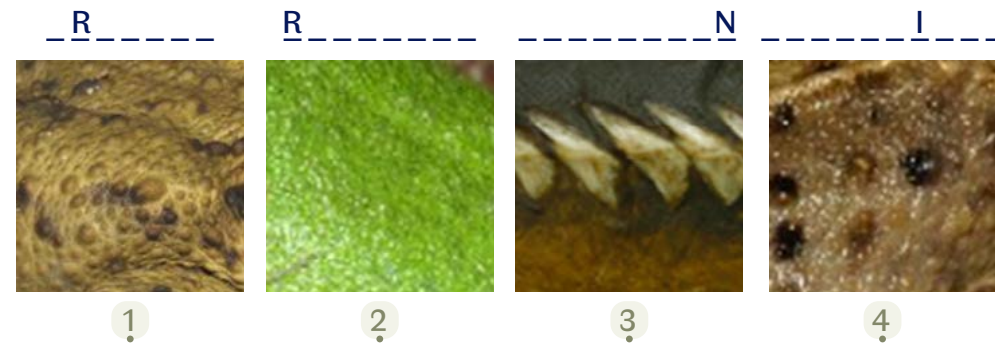
« Ce phénomène intéresse les chercheurs qui ont imité ce principe dans le domaine de l'imagerie cérébrale pour rendre visible l'activité des cellules de notre cerveau qu'un œil humain ne peut pas percevoir. S'inspirer de la nature pour développer de nouvelles façons de faire ça s'appelle la bio-inspiration. »



DANS LA PEAU D'UN AMPHIBIEN

Regarde bien la peau des animaux aquatiques nocturnes présentés. **Trouve le nom des différentes espèces. Trouve ensuite la peau intruse qui n'est pas celle d'un amphibien et barre-la.**

En t'aidant du dispositif *Qui est qui?* Relie les trois espèces différentes à leur description.



A

Je mesure entre 3 et 5 centimètres. Je vis dans les arbres mais j'aime les mares pour me reproduire. D'ailleurs, les chants des mâles à la saison des amours sont très sonores. J'ai la peau lisse et des ventouses au bout des doigts.

B

Je mesure entre 5 et 8 centimètres, je vis sur terre mais je vais dans l'eau pour me reproduire. J'ai la peau lisse et des pattes arrière longues et palmées.

C

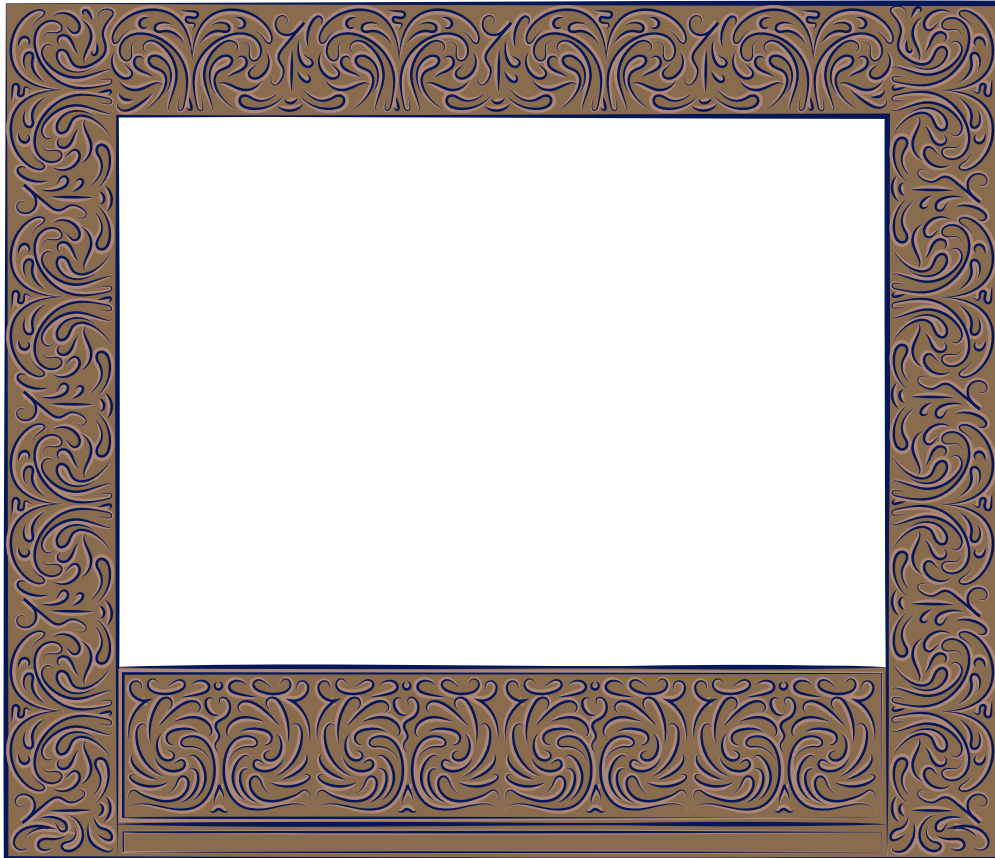
Je mesure entre 10 et 15 cm. Je vis également sur terre mais je préfère aller dans un étang pour me reproduire. J'ai la peau épaisse et granuleuse, je suis costaud et court sur pattes.

CAUCHEMAR NOCTURNE

Le sentiment d'insécurité que provoque la nuit a nourri l'imaginaire des habitants des Alpes. Jusqu'à récemment, ils racontaient des récits fantastiques concernant certains phénomènes nocturnes comme la paralysie du sommeil. Selon eux, le cauchemar ou chauche-vieille, était à l'origine de ce phénomène.

Celui-ci prend, dans les récits, la forme d'un chat-sorcier malfaisant. Cet être fantastique vient la nuit étouffer le dormeur en se posant sur sa poitrine.

Imagine et dessine une chauche-vieille dans le lit-clos.

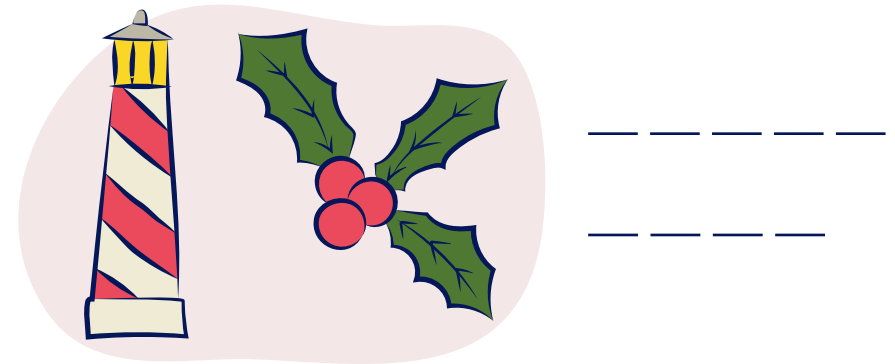


SERPENT VOLANT NON IDENTIFIÉ

Lis le témoignage collecté en 1962 par Charles Joisten dans son carnet d'enquête. Célestine, habitante de Puy-Saint-André, se souvient d'un événement de son enfance !

« Une fois, j'avais une douzaine d'années, j'allais à la montagne quand j'ai vu une affaire dans le ciel, c'était long et ça brillait. J'avais eu peur... Quand je l'ai dit à mes parents, ils m'ont dit que c'était le serpent-volant. »

Déchiffre le rébus pour trouver le nom de cette drôle de créature coiffée d'un diamant sur la tête.



À ton avis, quel phénomène céleste cet être fantastique explique-t-il ? Entoure la bonne réponse.

- Le passage d'une comète dans le ciel.
- Les aurores boréales.
- Une éclipse.
- Le passage d'une constellation de satellites lumineux Starlink. Ces satellites sont utilisés pour fournir internet aux humains. Ils éclairent le ciel nocturne et participent à la pollution lumineuse qui dérangent les plantes et les animaux nocturnes.

SOLUTIONS DES JEUX

Pages 4 et 5 : mythologie céleste :

- Les personnages à trouver dans la grille :
- à l'horizontale : **Cassiopée, Gorgone**
 - à la verticale : **Andromède, Persée, Néréides**
 - en diagonale : **Poséidon, Pégase, Céphée**

Réponse du « qui suis-je ? » :

1. Cassiopée
2. Céphée
3. Andromède
4. Persée
5. Pégase

Page 6 : mari et femme, certainement pas !

Les **aigrettes**, ces petits faisceaux de plumes qui coiffent la tête des hiboux, permettent de les distinguer des chouettes qui n'en n'ont pas.

Page 7 : un très bon gueuleton :

L'**effraie des clochers** se nourrit principalement de petits **mammifères** (micromammifères) comme les musaraignes ou les campagnols, les mulots, les souris, les lérots et, de manière plus anecdotique, de petits oiseaux ou de chauve-souris. Cette espèce joue donc un rôle dans la régulation des populations de petits rongeurs.

Page 8 : à qui sont ces traces sur le sol ?

- 1 - renard / B
- 2 - fouine / D
- 3 - blaireau / A
- 4 - chat forestier / C

Chez les canidés comme le renard et les félidés comme le chat sauvage, quatre doigts touchent le sol. Les griffes rétractibles des félidés ne laissent pas de trace. Les mustélidés comme le blaireau et la fouine posent les cinq doigts et l'empreinte du blaireau est nettement plus grosse.

Page 8 : vrai ou faux ?

- 1 - Vrai
- 2 - Faux, les hurlements peuvent être audibles jusqu'à 10 km
- 3 - Faux, la partie du cerveau intervenant dans l'odorat de l'ours est cinq fois plus grande que la nôtre.

Page 9 : vegan ou vampire ?

L'**oreillard roux** est **insectivore** tandis que la **roussette** se nourrit de fruits et la **glossophage de Pallas** butine le nectar des fleurs à l'aide de sa longue langue.

Page 10 : briller par soi-même :

BIOLUMINESCENCE (BIO LU MI NEZ SENS)

Page 11 : dans la peau d'un amphibien

1. crapaud
2. rainette
3. esturgeon
4. grenouille

La peau intruse est la peau d'esturgeon. C'est la seule espèce qui n'appartient pas au groupe des amphibiens.

Il fallait relier : **1-C / 2-A / 4-B**

Page 13 : serpent volant non identifié

Le **farou (PHARE - HOUX)** (ainsi appelé « parce qu'il avait un petit phare au cou qui éclairait comme une petite bougie » selon Augustine, habitante de Saint Maurice en Valgaudemar).

Le **passage d'une comète dans le ciel** (mais si Starlink avait existé à l'époque, peut-être que les haut-alpins l'auraient interprété comme une manifestation du Farou).



**Cette exposition est conçue par
le Muséum national d'Histoire naturelle,
adaptée pour le Musée muséum
départemental des Hautes-Alpes.**



Retrouve toute la programmation
(visites, ateliers..etc) associée
à l'exposition sur notre site internet.

Musée muséum départemental

6, avenue Maréchal Foch
05000 Gap

Tél. +33 (0)4 86 15 30 70

css-musee@hautes-alpes.fr

museum.hautes-alpes.fr