

Parcours héroïque

MUSÉE MUSÉUM DÉPARTEMENTAL DES HAUTES ALPES, GAP

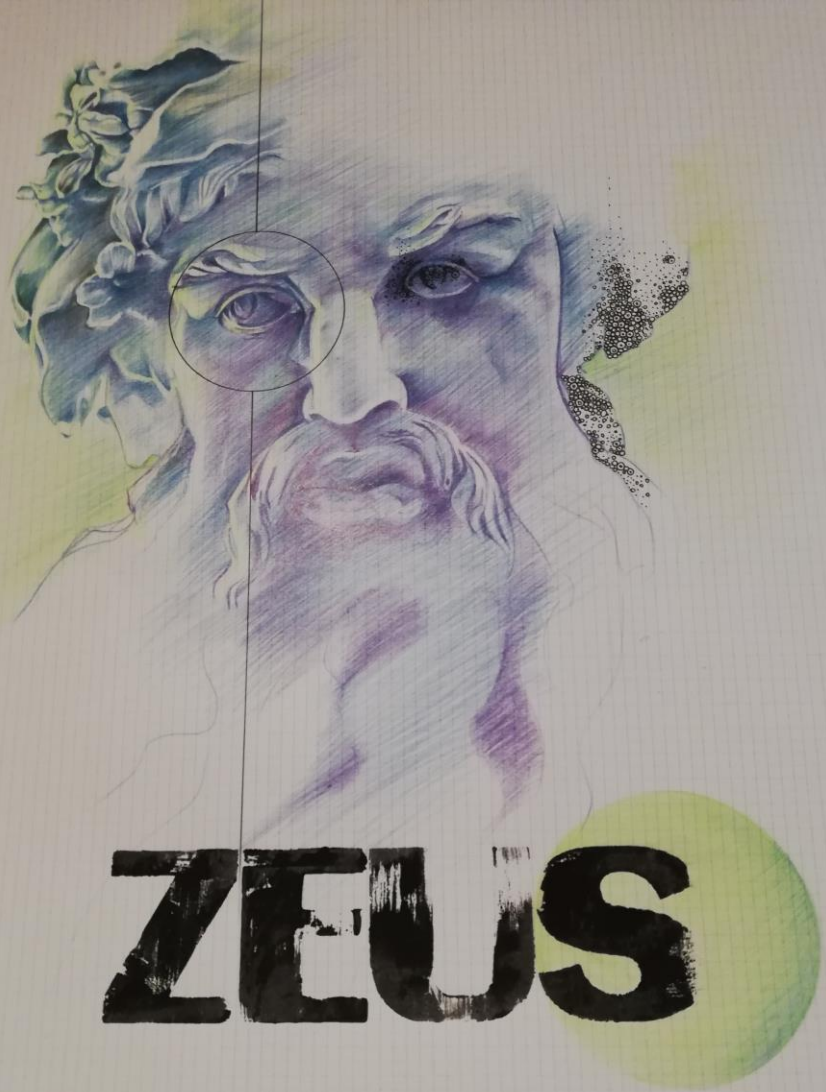
Définitions de héros

- ❖ Être fabuleux, la plupart du temps d'origine mi-divine, mi-humaine, divinisé après sa mort.
- ❖ Personnage légendaire auquel la tradition attribue des exploits prodigieux.
- ❖ Homme, femme qui incarne dans un certain système de valeurs un idéal de force d'âme et d'élévation morale.
- ❖ Homme, femme qui fait preuve, dans certaines circonstances, d'une grande abnégation
- ❖ Combattant(e) remarquable par sa bravoure et son sens du sacrifice.

[HÉROS : Définition de HÉROS \(cnrtl.fr\)](http://cnrtl.fr)

Être fabuleux....

FABULOUS



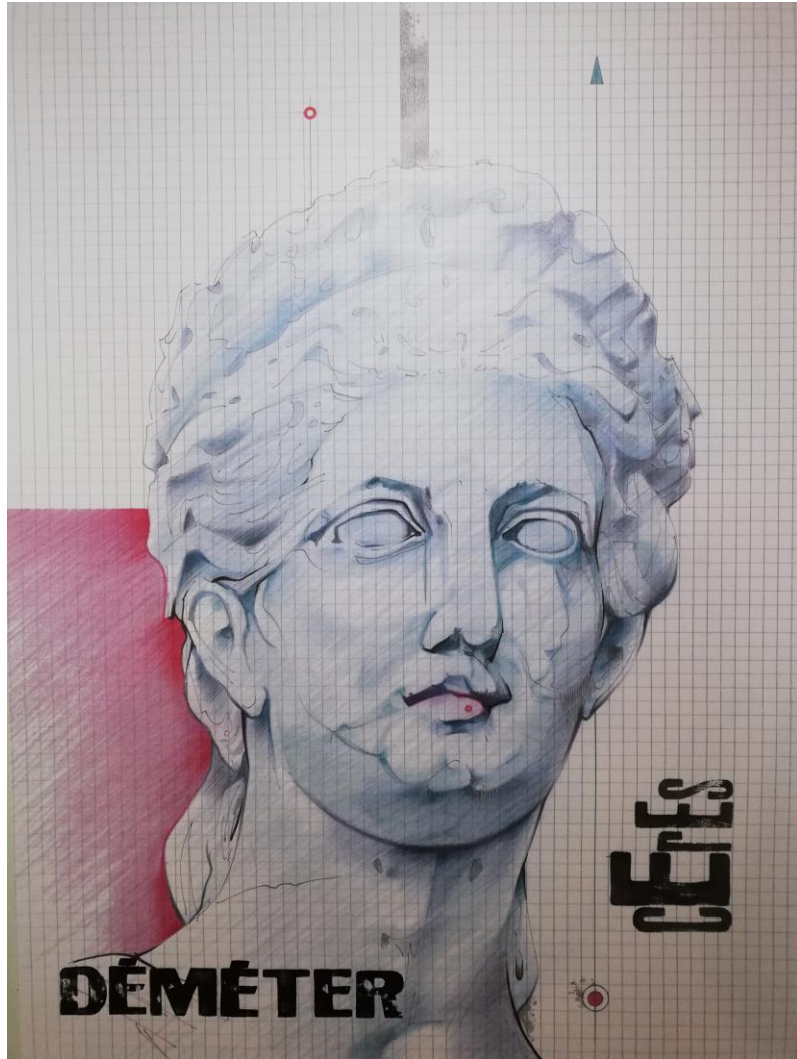
LIONEL SALIOU TO GO CRAZY

Lionel Saliou est un artiste plasticien, dessinateur et graveur.

La femme occupe une place importante dans son travail artistique.

Pour cette exposition, Lionel Saliou explore les collections antiques du Musée muséum pour aborder à sa manière le monde de la mythologie.

Il utilise différentes techniques : l'aquarelle, le crayon de couleur, l'encre de chine, les lettres de typographie.



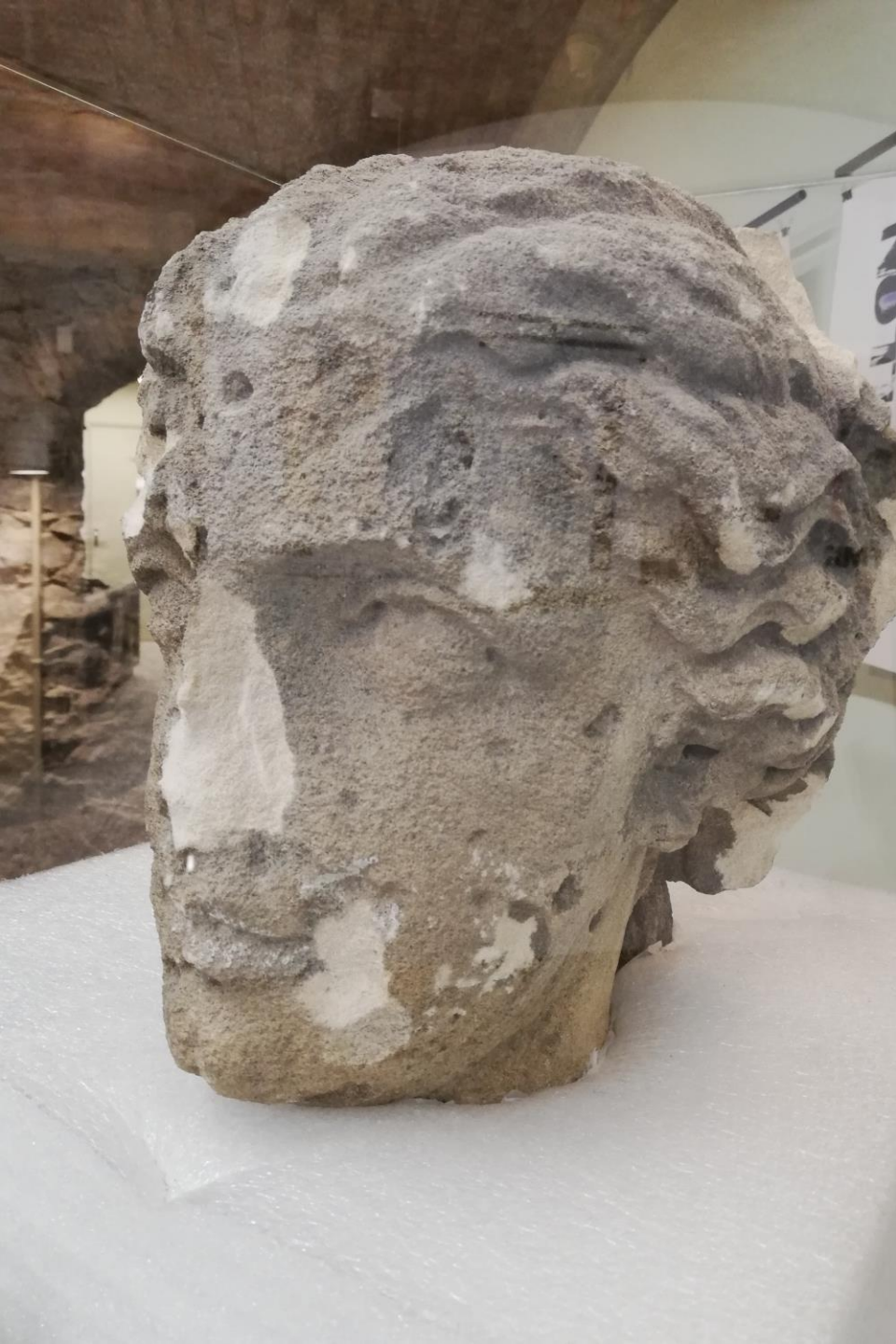
Lors de la Résidence artistique au sein du Musée muséum, Lionel Saliou a choisi deux œuvres de la collection.

« To go crazy » est l'histoire d'une femme nommée Cérès, Déméter pour les intimes (....) abîmée, morcelée, disparue...

Dans le même espace est présenté un faune mutilé de la période Voconces provenant du site de La Batie Montsaléon dans les Hautes-Alpes.

A l'extérieur dans le parc de La Pépinière, un corps sculpté, décapité, celui de Déméter regarde vers le Musée muséum départemental.

*Dossier de présentation des expositions **RETROFUTURS***



Anonyme

Tête de Cérès, pierre, partie de la statue se trouvant dans le parc de la Pépinière derrière le Musée.

Dans la mythologie romaine, Cérès est la fille de Saturne et de Rhéa. Elle est la déesse romaine de l'Agriculture, de la Fertilité et de la Végétation.

Cérès est associé à Déméter chez les Grecs.

Elle enseigna l'art de semer, de récolter le blé et d'en faire du pain.

Son frère Jupiter fut très amoureux d'elle et Cérès donna naissance à Proserpine.



Ces réalisations rappellent les dessins d'étude de la statuaire gréco-romaine :

- Utilisation du quadrillage et de la symétrie
- Travail du détail et du trait
- Utilisation des codes du dessin d'observation (flèches, séparation, titre, cercle...)

- Dessiner, c'est comprendre / Dessiner, c'est garder des traces (D'après le Document du Groupe de Pilotage Départemental 80 pour l'Enseignement Scientifique – <http://www.ac-amiens.fr/amiens5/sciences/>)

Frédérique MAILLART *Création d'Adam*, bronze (moulé)
96cm X 44cm X 65cm, 2000

Sculpture réalisée pour une exposition d'Art Sacré, à « Confluence » à Lyon, sur le thème du « Passage » en l'An 2000 !

Le « PASSAGE » qui m'a inspiré, fut pour moi la Création de l'Homme Adam; le « passage » de l'Argile; la Terre, au Ciel; à l'Air; de la Matière au Spirituel !

Les deux bras dessinant une ligne droite, réunissant les deux Éléments et les deux passages du matériel au spirituel. Le corps de l'Homme étant tendu pour s'extraire de cette « matière », qui semble le retenir englué dans la glaise; pour s'élever toujours plus haut; vers le Divin.

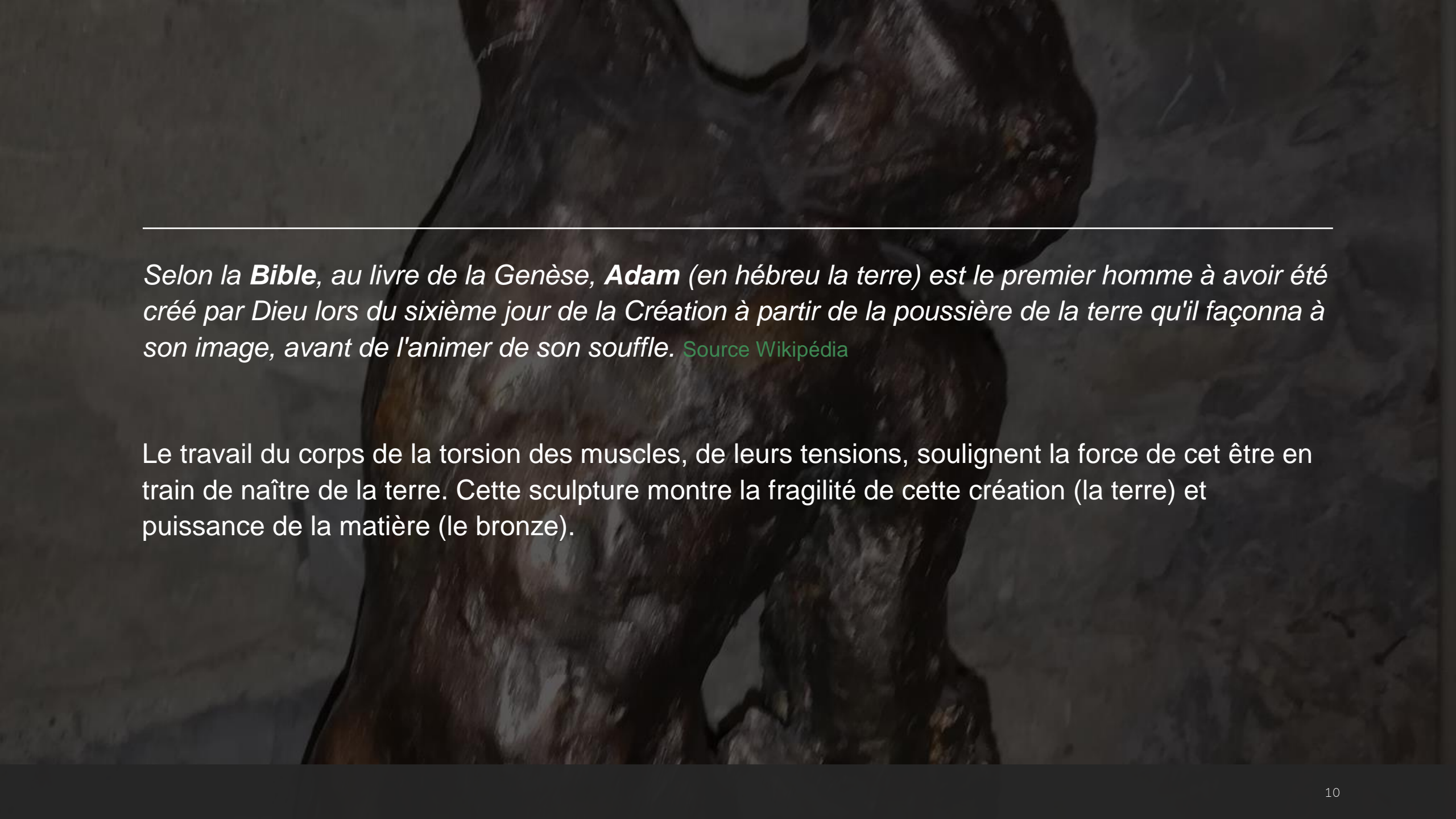
Frédérique MAILLART





Mon travail de sculpture est essentiellement tourné et inspiré vers l'Être Humain : Dans ces expressions de vie, de joie ou de souffrance ! Tout ce qui anime le corps et les visages dans leurs mouvements et leur énergie ! En traduire, dans l'argile, le bois, la pierre ou le bronze, toutes les turbulences intérieures qui nous animent. J'ai beaucoup travaillé sur la danse; notamment en Espagne, sur le Flamenco ! Danse très expressive ! Et réalisé de nombreux « bustes » portraits; visages de musicien, de danseur, de marin, de savants; astrophysicien et chercheurs ! Cette recherche, dans chaque visage, de cette flamme vibrante qui les fait vivre ! Merveilleuse Passion !! Que de tenter, par notre art, de traduire cette Beauté qui nous bouleverse sans cesse !

Frédérique Maillart [Accueil Frédérique Maillart](https://www.accueil Frederique Maillart (frederiquemaillartsculpteur.fr))
([frederiquemaillartsculpteur.fr](https://www.frederiquemaillartsculpteur.fr))




*Selon la **Bible**, au livre de la Genèse, **Adam** (en hébreu la terre) est le premier homme à avoir été créé par Dieu lors du sixième jour de la Création à partir de la poussière de la terre qu'il façonna à son image, avant de l'animer de son souffle. [Source Wikipédia](#)*

Le travail du corps de la torsion des muscles, de leurs tensions, soulignent la force de cet être en train de naître de la terre. Cette sculpture montre la fragilité de cette création (la terre) et puissance de la matière (le bronze).



Une héroïne en 2020 au Musée muséum

A marble sculpture of Leda and the Swan by Jean Esprit Marcellin, 1874. The sculpture depicts Leda, a woman with long, wavy hair, looking down with a serene expression. She is holding a swan's neck, which is intertwined with her own. The background is a plain, light-colored wall.

Jean Esprit Marcellin, *Léda et le cygne (ou Léda et Jupiter)*, 1874, marbre

Zeus prit la forme d'un cygne pour séduire Léda. De ses amours avec le dieu, elle conçut deux enfants, Hélène et Pollux, qui naquirent dans un œuf. Hélène : héroïne qui déclencha la guerre de Troie

Pollux : frère de Castor (né d'un œuf différent)

Voir un nu au plus près:

La taille de l'œuvre induit une relation entre celle-ci et le corps du spectateur. Le spectateur peut se comparer à elle, tourner autour.

Le corps nu des héros évoque le corps idéalement beau de l'élite en Grèce antique et tout au long de l'histoire de l'art.

Le nu permet à l'artiste d'illustrer sa technique (étude de l'anatomie, des muscles, des proportions...) et son savoir-faire (sculpture du marbre : matériau précieux et fragile).



Henri Lehmann *La désolation des Océanides au pied du roc où Prométhée est enchaîné* 1850, huile sur toile 289 x 231 cm. Dépôt du musée du Louvre (1913)

L'auteur : Henri Lehmann est un peintre allemand, élève de Jean-Auguste-Dominique Ingres. Il s'établit à Paris à partir de 1842 et réalisa de grands décors publics. (plafond du grand hall du Palais de Justice à Paris) L'histoire : Prométhée, après avoir donné aux hommes le feu jalousement gardé par les dieux, est victime de la colère de Zeus. Celui-ci le fait enchaîner nu à un rocher aux confins de la terre, le contraignant ainsi à se faire dévorer le foie par un aigle, jour après jour. Sa souffrance est infinie puisque le foie n'a de cesse de repousser toutes les nuits. On peut noter : A l'époque on se moquera des figures féminines et d'une composition trop construite qui ne laisse aucune place à la spontanéité. Les nymphes seront comparées à des mannequins articulés.



Gérard Boisard
Proposition pour le Duc de Lesdiguières,
photographie

Jacob Richier *Mausolée de François de Bonne connétable de Lesdiguières*, marbre blanc et noir 1613-1614

Ce mausolée est un monument symbolique, oeuvre de pierre qui immortalise un homme, Lesdiguières, et son histoire. C'est l'expression d'une propagande pour le personnage représenté, son emprise sur le territoire et ses batailles retracées en bas-reliefs. Réalisé du vivant de Lesdiguières, ce mausolée visait à prolonger la propre humanité de cet homme, militaire hors pair.

- Plutôt que de « mausolée », il serait plus juste de parler de « cénotaphe » dans la mesure où ce monument funéraire ne contient pas le corps du défunt.



Louis Finson, *La décollation de Saint Jean-Baptiste*, Huile sur toile, 102,3 x 120,3 cm

La Décollation de Saint Jean-Baptiste est un épisode du Nouveau Testament. Salomé, la fille d'Hérodiade et d'Hérode, demande pour sa mère la tête de Jean-Baptiste présentée sur un plateau. Au XVI^e siècle le cardinal Paleotti incite les artistes à suivre le modèle de la Passion du Christ et à ne pas hésiter à « peindre les supplices des chrétiens dans toute leur horreur : les roues, les grils, les chevalets, les croix ». « L'Église veut de la sorte », poursuit Paleotti, « glorifier le courage des martyrs mais aussi enflammer l'âme de ses fils. » G. Paleotti, *Discorso en torno alle immagini sacre e profane* Bien que violente, la scène semble adoucie par les volumes des étoffes.



Jules Naudin

Bonaparte franchissant les Alpes (copie d'après David)

Huile sur toile 177 X 137,7 cm

Peint en 1800, ce tableau ouvre l'iconographie de l'épopée napoléonienne, au terme de laquelle lui répondra comme en écho *Le Cuirassier blessé quittant le feu* de Géricault (1814, musée du Louvre).

Mais l'œuvre de David est devenue une véritable icône. Si la réalité fut plus prosaïque, Bonaparte ayant passé les Alpes à dos de mule revêtu d'une redingote grise, le tableau tire toute sa puissance de sa conception. David, conseillé aussi en cela par Bonaparte lui-même, chercha à dépasser la simple représentation de l'événement. Il voulut en faire le prototype magnifié de la propagande napoléonienne. Le Premier consul ayant souhaité être peint « calme sur un cheval fougueux », David cabra l'animal de manière à conférer un dynamisme à sa composition, que vient encore renforcer le geste grandiloquent de Bonaparte drapé dans un ample manteau de couleur vive. Le général victorieux, au visage idéalisé, regarde le spectateur et lui montre la direction à suivre.

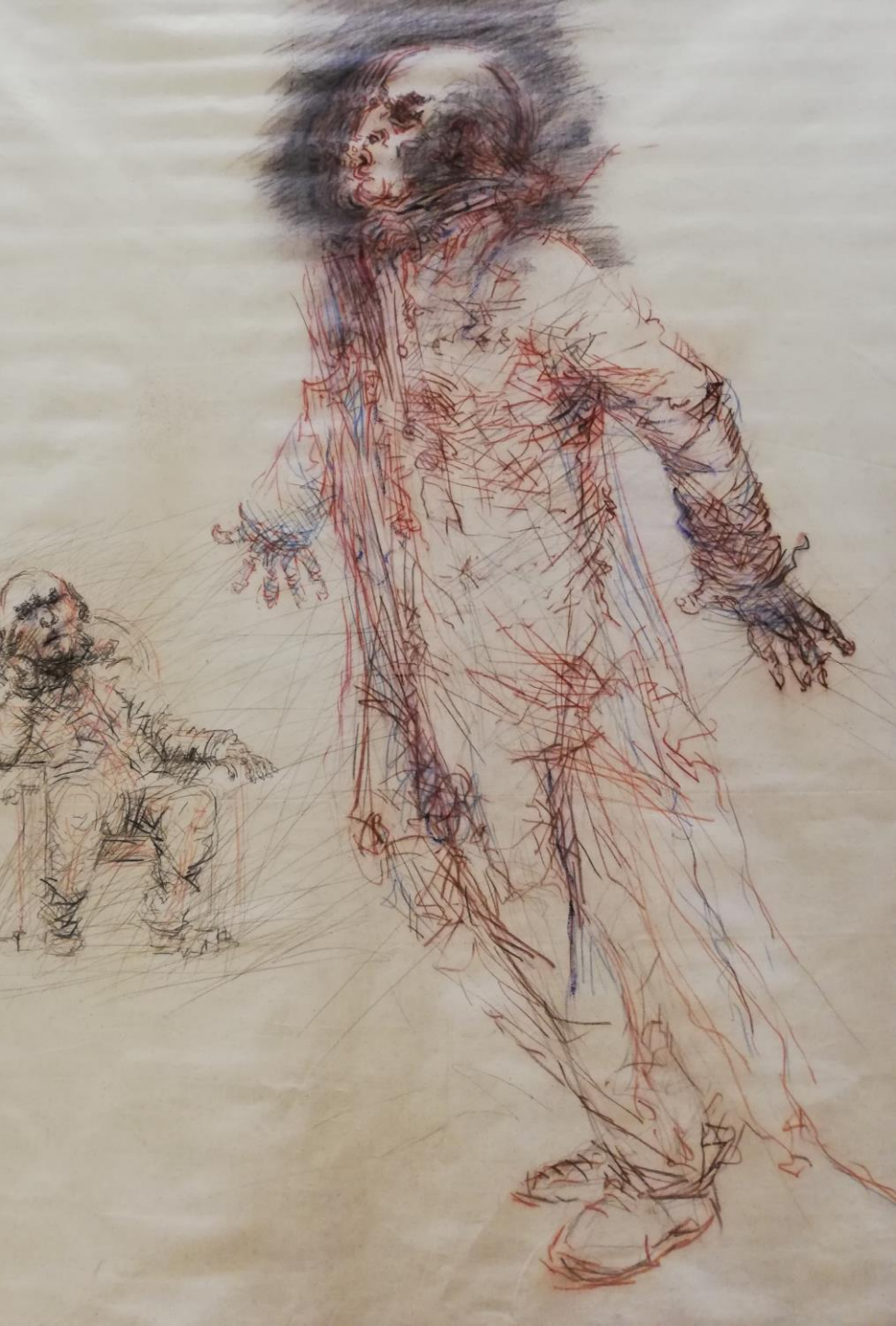
[Bonaparte glorifié | Histoire et analyse d'images et œuvres \(histoire-image.org\)](http://histoire-image.org)



Jacques Louis DAVID
*Bonaparte franchissant le col
du Grand Saint-Bernard,*
1801-1805, 260 X 221 cm.

© Photo RMN-Grand Palais - D. Arnaudet





Héros de tous les jours...

Gerard Eppelé

L'ombre des compagnons, 1995

Le peintre-sculpteur Gérard Eppelé est né à Cherbourg en 1929. Il passe son enfance, une dizaine d'années, au Maroc. De retour en France en 1942, il débute ses études dans un collège technique, puis entre à l'Ecole des Beaux-Arts de Toulouse pour deux brefs séjours (1946 et 1948). Il commence aussitôt une recherche picturale personnelle. Après deux années passées à l'Ecole Nationale de Tapisseries d'Aubusson, il devient peintre décorateur pour le cinéma - auprès de Max Bouy -, travaillant pour des metteurs en scène tels que Renoir, Autan-Lara ou Buuel. Il est contraint de s'arrêter pour raison de santé ; obligé de séjourner pendant quelques années dans un sanatorium, il se met à réaliser de nombreux dessins dont une suite, portraits de ses compagnons de séjour. Il y rencontre André Bazin avec lequel il participe à la création d'un ciné-club. Gérard Eppelé s'installe dans le sud-est de la France en 1959.

Cette même année, la rencontre de **Jean Dubuffet** est décisive ; il devient, pour un temps, son assistant et lui permet de faire sa première exposition à la galerie Chave de Vence (« Dessins du moment, Petit Bal de Têtes »). Depuis cette date, Gérard Eppelé n'a cessé de peindre, dessiner, sculpter et de très nombreuses expositions personnelles ou collectives en France et à l'étranger (Allemagne, Egypte, Suisse, Belgique, Japon, Italie, Angleterre, Norvège et Suède, Etats-Unis, Kenya, etc) ont montrées sont travail. La Galerie Chave n'organisera pas moins de huit expositions de l'artiste entre 1959 et 2000. En 2006, une magnifique exposition de son oeuvre (« La pratique de la mélancolie ») fut organisée par à la Villa Tamaris de La Seyne/Mer.





Outre son travail de peintre et de sculpteur, tout en enseignant jusqu'en 1992 (Villa Arson, Nice), l'artiste s'est intéressé au monde de l'estampe (gravures et lithographies) et, de manière sans doute encore plus approfondie, au monde du livre illustré, accompagnant avec bonheur ses amis poètes et écrivains (André Verdet, Tita Reut, Claude Haza, Marie-Agnés Courouble et bien d'autres encore).

Ce peintre, par la constance de son travail, une direction toujours tenue et sans se plier aux modes, continue de nous émouvoir. L'artiste aime à rappeler que pour atteindre la couleur, il faut passer par le noir et blanc. Tourmente des corps et des esprits. Gérard Eppelé a construit une oeuvre originale, son discours pictural est une expérience de la conscience et du regard que sa vision toute personnelle porte au monde. Chez lui, l'acte de peindre se fait lucidité de l'homme par la douleur ressentie.

[Gerard Eppelé, notes de biographie, Galerie Champetier \(mchampetier.com\)](http://mchampetier.com)

Des héros qui
s'exposent un peu
partout...



Sacha Goldberger pour sa série
Super Flemish





Dulce Pinzon *Super-héros*,
2009, photographie couleur

Artiste photographe mexicaine
contemporaine.

Elle photographie des travailleurs
mexicains aux Etats-Unis, qui font un
travail fatigant, dangereux, peu payé
que les américains ne veulent pas
faire.

Ce sont des super-héros de la vie
quotidienne.

Elle fait une série de photos où elle
les fait poser, avec un costume de
super-héros, qui a un lien avec leur
métier.



Banksy *Dismaland* 2015 parc d'attraction, Angleterre

En 2015 le célèbre street artiste réalise un parc d'attraction, critique de notre société, version sinistre de Disneyland.

Le carrosse de Cendrillon s'est renversé, pourchassé par les paparazzi qui continuent à photographier au lieu de porter secours à la princesse.

Une référence à l'accident d'une célèbre princesse d'Angleterre.
Les héros ne sortent pas toujours vainqueurs : pas de happy-end ici.



Gilles Barbier *Hospice* 2002,
techniques mixtes

Avec cette installation, Gilles Barbier questionne le mythe du super-héros au moment où les grandes figures des comic books reviennent à la mode.

Des super-héros qui sont devenus vieux, humains et qui finissent dans un hospice.

Il ne reste que les costumes pour comprendre qui ils étaient... à une autre époque.



Brassaï *Dalí portant une nasse de pêcheur comme Atlas portant le monde*, photographie noir et blanc, 1955

Brassaï est un photographe du XXe siècle et va faire le portrait de ses amis artistes.

Salvador *Dalí* est un artiste espagnol du XXe siècle qui travaille en lien avec les rêves et le surréalisme.

Ici il pose dans son village de pêcheurs Figueras et se transforme en Dieu. Il devient **Atlas**.



Zeus pour régner sur le monde, condamne Atlas à porter le monde pour l'éternité sur ses épaules.





Eugène Delacroix *La liberté guidant le peuple*,
1830, 260 X 325 cm

© Photo RMN-Grand Palais - H. Lewandowski

La Liberté

Elle remplace d'Arcole. Vision nouvelle de l'allégorie de la Liberté, c'est une fille du peuple, vivante et fouguese, qui incarne la révolte et la victoire. Coiffée du bonnet phrygien, les mèches flottant sur la nuque, elle évoque la révolution de 1789, les sans-culottes et la souveraineté du peuple. Le [drapeau](#), symbole de lutte, faisant un avec son bras droit, se déploie en ondulant vers l'arrière, bleu, blanc, rouge. Du sombre au lumineux, comme une flamme. La pilosité de son aisselle a été jugée vulgaire, la peau devant être lisse aux yeux des rhétoriciens de la peinture. Son habit jaune, dont la double ceinture flotte au vent, glisse au-dessous des seins et n'est pas sans rappeler les drapés antiques. La nudité relève du réalisme érotique et l'associe aux Victoires ailées. Le profil est grec, le nez droit, la bouche généreuse, le menton délicat, le regard de braise. Femme exceptionnelle parmi les hommes, déterminée et noble, la tête tournée vers eux, elle les entraîne vers la victoire finale. Le corps profilé est éclairé à droite. Son flanc droit sombre se détache sur un panache de fumée. Appuyée sur son pied gauche nu qui dépasse de sa robe, le feu de l'action la transfigure. L'allégorie est la vraie protagoniste du combat. Le fusil qu'elle tient à la main gauche, modèle 1816, la rend réelle, actuelle et moderne.

[La Liberté guidant le peuple](#) d'Eugène Delacroix | Histoire et analyse d'images et œuvres (histoire-image.org)



Pratiques de héros en classe :

➤ Cycles 3 / 4 « SUPER ! » :

Vous êtes un super-héros 2020 et vous avez un super accessoire de héros. Présentez-nous cet accessoire.

Objectifs :

Travailler la fabrication / détournement d'objets

Travailler la présentation : comment présenter un super accessoire ?

Travailler l'oral : justifier ses choix.

➤ Cycles 3 / 4 « Héro HIC... »

Vous n'êtes pas le super-héros que tout le monde attendait... vous avez un gros défaut. Quel est ce défaut de héros ?

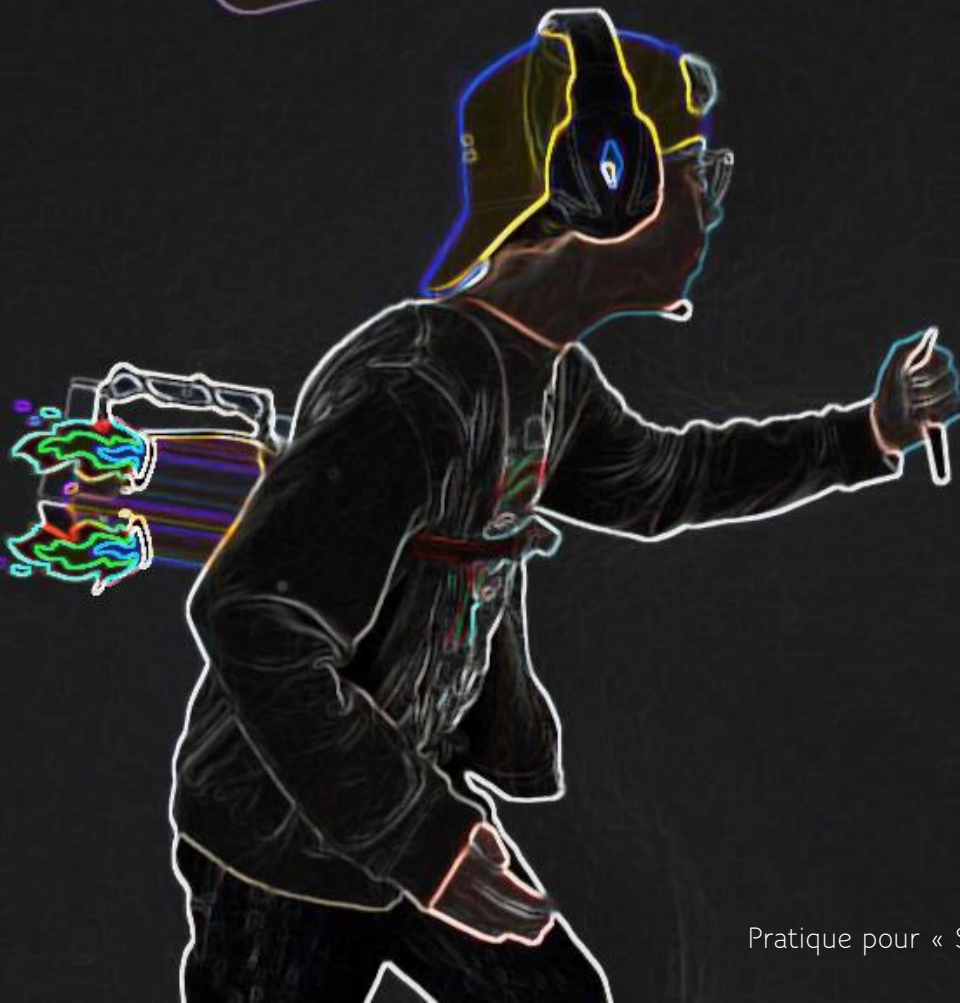
Objectifs :

Se questionner sur la faiblesse chez les super-héros.

Travailler la mise en scène, le détournement, la parodie.

Être capable d'expliquer son travail.

spiderboys



➤ Cycles 2 / 3 « Mon héros ! »

A l'aide d'images, de petits objets... qui seront mis à disposition des élèves, réaliser un portrait de héros (uniquement collage).

Peut se faire en groupe de 2 ou 3 élèves.

Objectifs :

Qu'est-ce qu'un héros ? (super-héros, personnage de dessin animé, pompier, médecin, mon papa... ?)

Travail du collage (diverses techniques de découpage, organisation du collage, composition...)

Travail du portrait.

A consulter pour aller plus loin :

[Qu'est-ce qu'un héros ? | Cairn.info](#)

[BnF - Héros](#)

[Boîte à outils - Musée museum départemental des Hautes-Alpes à Gap \(hautes-alpes.fr\)](#)

Sacha Goldberg pour sa série « Super Flemish »

