



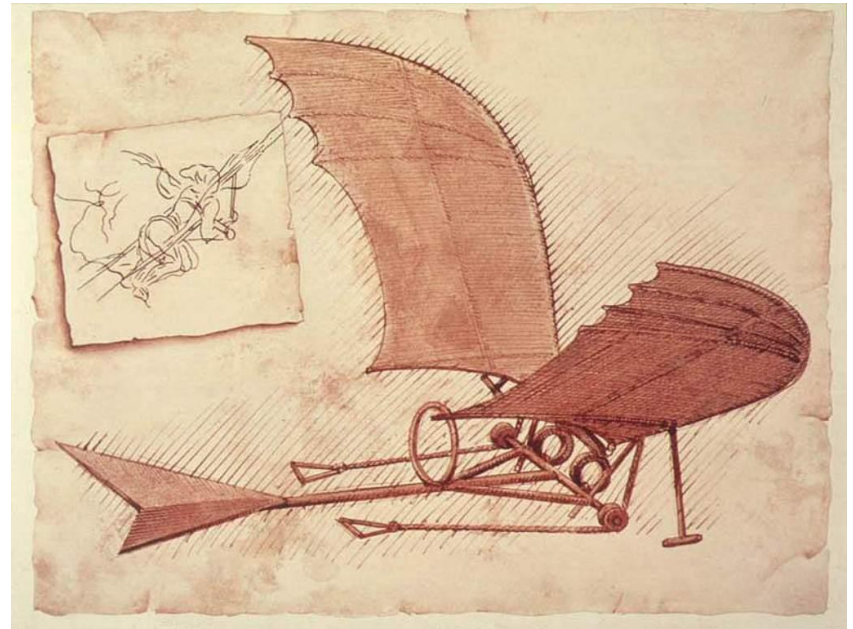
Envole-moi...

Dossier pédagogique sur l'art de la plume

Sciences et art

Dessin Léonard de Vinci
Machine volante,
XV-XVIème siècles

Léonard de Vinci se servant
de l'oiseau comme modèle
pour construire ses
machines volantes.



Compagnie de la machine *Vol du héron*

La Machine est une compagnie de théâtre de rue basée à Nantes. Ils construisent des machines géantes qui font références aux montres marines (Jules Verne), à des oiseaux extraordinaires.



Panamarenko *Corbeau* 2000

Panamarenko est un artiste belge du XX e siècle qui associe l'art et les sciences, héritier de Léonard De Vinci.

Il fabrique des machines volantes qui ne fonctionnent pas toujours.
Il reste dans le rêve et la poésie de l'envol.



The background of the slide is a photograph of a snowy landscape. The top half shows a bright blue sky with some light clouds. The middle section is a dark, shadowed area, possibly a forest or a deep valley, with a white horizon line. The bottom half is a bright, snowy field with some small dark spots, likely rocks or trees in the distance.

Plumes et danse



Miro *Danseuse espagnole*, 1928,
liège, plume, métal, 100 x 80 cm.

Artiste espagnol du XXe siècle.

La plume de l'oiseau devient la
robe en mouvement de la
danseuse espagnole.

Avec très peu de matériaux :
montrer la danse, la poésie.

Rebecca Horn *Paon mécanique*, 1981, plumes blanches, métal, moteur, haut 250 cm, diam 500 cm.

Artiste allemande contemporaine.

Ici les plumes évoquent le paon et sa roue pour séduire la femelle. Une machine faite de plume qui s'ouvre et se ferme à l'approche du spectateur.



Curiosités

Annette Messager *Les pensionnaires*, 1971-1972
14 vitrines, oiseaux naturalisés,
plumes, laine

Artiste française
contemporaine.

L'artiste ici devient
collectionneuse et protectrice
de ces oiseaux morts. Elle leur
tricote des vêtements pour
qu'ils n'attrapent pas froid,
comme si ces oiseaux étaient
des poupées.



Murielle Belin
Artiste française contemporaine.

Elle récupère ou achète sur Internet, chez des antiquaires ou dans les vide-greniers, des animaux déjà naturalisés, de préférence en mauvais état, dont elle va utiliser seulement certaines parties, les pattes, la tête, le ventre, pour créer des combinaisons. « Si j'ai affaire à une trop belle taxidermie, je ne peux pas la travailler car l'animal est trop présent, j'ai peur de l'abîmer. Ce serait comme le tuer une seconde fois. » C'est pourquoi, chaque sculpture prend d'abord vie sur le papier afin de déterminer les justes proportions avant la phase de modelage. « Une seule pièce nécessite parfois des heures de travail ! » admet Belin en insistant sur le savoir-faire artisanal.

Source : [Art & Taxidermie \(vice.com\)](http://Art & Taxidermie (vice.com))





Adèle Blanc-Sec

Dans ce premier épisode des *Aventures Extraordinaires d'Adèle Blanc-Sec*, nous faisons connaissance avec la célèbre héroïne de Tardi.

Dotée d'une personnalité hors du commun, Adèle nous entraîne dans un univers mystérieux (dans lequel Paris occupe une place de choix), peuplé de monstres et d'êtres étranges, qui fera le succès de cette série.

Source : [Casterman - Adèle Blanc-Sec - Tome 1 - Adèle et la Bête](#)



PARIS, 4 novembre 1911.
Au Muséum d'Histoire naturelle
du Jardin des Plantes. 23h 45...



Mark Dion *Pigeon goudronné*
2009, squelette de pigeon articulé,
goudron et bois, 118,5 x 31 x 34 cm

Artiste américain contemporain.

Mark Dion travaille les cabinets de curiosités, la collection, dans ses œuvres et fait référence aux disparitions de certaines espèces.





Se parer de plumes

Javier Perez *Masque de séduction* 2009

Javier Pérez, est un artiste contemporain espagnol. Son travail est principalement lié au corps, et à son propre corps (art corporel).

Ici, il fait référence au plumage qui sert de séduction chez certaines espèces comme les oiseaux. Le masque couvre entièrement le visage et une partie du corps. La couleur rouge est une couleur souvent liée à la séduction.



Maxime Leroy *Casque en plumes*
2016 série

Maxime Leroy est un plumassier
qui travaille pour les plus grandes
maisons de couture.





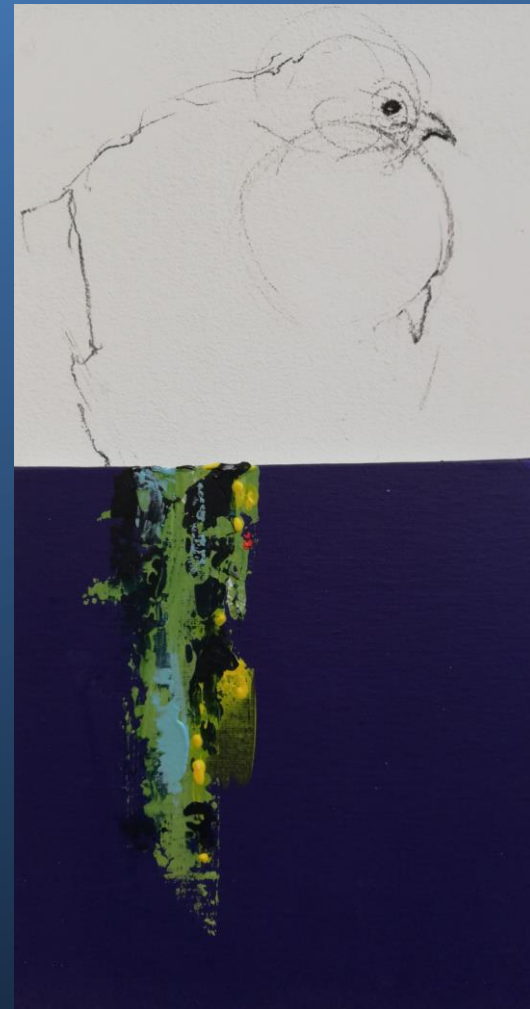
Ils étaient au Musée muséum
départemental de Hautes-
Alpes

Laurent Bergues, *Piou*,
dessins 20 X 20 cm

Laurent Bergues joue avec
les taches, les coulures, les
accidents. Le trait prolonge
la couleur, la tache devient la
queue de l'oiseau.

Jeu de traits, taches,
couleurs, aplats.

Cette série d'oiseaux fait
référence à la disparition de
certaines espèces d'oiseaux



Granjabel *Chanter*

Artiste engagé qui évoque
dans son travail la
pollution, la disparition
des espèces.

L'oiseau ici devient totem,
personnage d'histoire
fantastique.





Léon Olphe-Gaillard, Les Mouettes, Handaye

Né le 27 Octobre 1825 à Lyon – Décédé le 2 Février 1893 à Hendaye.

Léon Victor, Aimé Olphe-Gaillard est le fils unique d'une très ancienne famille originaire des Hautes Alpes.

Dès son adolescence, il commence une collection d'oiseaux, et s'initie à l'ornithologie avec des savants, amis de sa famille.

Outre sa collection riche de plusieurs milliers de pièces, il lègue au département des Hautes Alpes sa bibliothèque d'ornithologie et ses manuscrits.

L'importance de sa collection fut un argument décisif pour la construction à Gap, d'un bâtiment abritant le Musée Muséum Départemental achevé en 1906.

Il succombe à Hendaye, le 2 Février 1893.

Source : [Léon Olphe GALLIARD - Musée-museum départemental des Hautes-Alpes à Gap \(hautes-alpes.fr\)](http://LeonOlpheGALLIARD-Musee-museum-departemental-des-Hautes-Alpes-a-Gap/hautes-alpes.fr)

Philippe Comar *Dessin contre nature*

Artiste français plasticien ,
scénographe et ancien professeur
de dessin et de morphologie à
l'école des Beaux-Arts de Paris.

Ces dessins font référence aux
dessins anatomiques, les dessins
d'étude pour comprendre le
fonctionnement du squelette. On
retrouve une référence aux
dessins d'étude de Léonard De
Vinci.

