

VERS UN MUSÉE DU TERRITOIRE, DES SAVOIRS ET DES ARTS



PROJET SCIENTIFIQUE
ET CULTUREL
2025 - 2035

雲集業
夏二五



Hautes-Alpes
le département

Sommaire

| | |
|---|----|
| Un Projet scientifique et culturel pour le Musée muséum départemental des Hautes-Alpes | 3 |
| Brève chronologie muséale..... | 4 |
| Carte d'identité d'un fonds remarquablement pluridisciplinaire ... | 5 |
| Concept | 8 |
| Le Pôle de conservation, impulsion du nouveau projet culturel..... | 9 |
| Une nouvelle stratégie d'enrichissement des collections, pluridisciplinaire et raisonnée..... | 10 |
| Les expositions, métamorphoses du musée..... | 11 |
| Les publics, une priorité du musée et de la politique culturelle départementale..... | 13 |
| Une nouvelle dynamique de service, des moyens financiers et bâtimentaires pour un nouveau Projet scientifique et culturel | 14 |

Un Projet scientifique et culturel pour le Musée muséum départemental des Hautes-Alpes

Le Musée muséum départemental des Hautes-Alpes est une direction culturelle du Département des Hautes-Alpes qui assure les missions d'un service public culturel en plein développement. **Seul musée doté de l'appellation Musée de France sur le territoire haut-alpin**, il s'affirme comme un acteur majeur de la conservation et de la diffusion des patrimoines naturels et culturels haut-alpins.

Près de quarante ans après sa dernière rénovation, **la nouvelle ambition du Musée muséum départemental des Hautes-Alpes s'appuie sur la rédaction d'un premier Projet scientifique et culturel. Document réglementaire** pour les établissements dotés de l'appellation « Musée de France », le Projet scientifique et culturel définit les missions et la stratégie de développement du musée pour les cinq à dix années à venir.

Le projet propose des **transformations devenues prioritaires** pour remplir les missions essentielles de conservation et de transmission qui incombent au musée. Cette feuille de route décline :

- le concept du musée
- les axes de valorisation des collections
- la stratégie des publics
- la programmation bâtiminaire
- l'organisation des moyens humains

Document partagé et fédérateur, son élaboration est le fruit d'un dialogue étroit avec l'État, la direction générale, les élus, l'équipe et les partenaires du musée.

Brève chronologie muséale

Des premiers « cabinets » à la construction d'un musée départemental ouvert en 1910

1804-1809

Le Préfet Ladoucette imagine un Musée central qui serait associé à l'École Centrale des Hautes-Alpes. Il le conçoit comme un « monument aux sciences, aux arts et à l'instruction publique ». Malgré l'abandon du chantier, les premières collections sont rassemblées à Gap.

1865

Aménagement d'un cabinet de minéralogie et de géologie à la mairie de Gap.

1867

Aménagement d'un cabinet archéologique dépendant de la ville de Gap et géré par Joseph Roman.

1892

Legs de la collection de l'ornithologue Léon Olphe-Galliard et déclenchement d'un nouveau projet de musée départemental grâce à la participation inédite de la population par l'intermédiaire d'une loterie.

1904-1910

Construction du bâtiment actuel au cœur du Parc de la Pépinière dans un style néoclassique par l'architecte départemental Léon Chaudier.

1966-1970

Ajouts des annexes sud du bâtiment.

1986-1989

Rénovation et extension du bâtiment permettant l'ouverture à l'année, l'aménagement de réserves et le doublement des surfaces d'exposition.

Ce musée pluriel, héritier de collections initiées au début du XIX^e siècle, est aujourd'hui à l'aube d'une nouvelle ère. Son bâtiment principal mérite une modernisation technique et muséographique afin de garantir sa mission d'intérêt général de « Musée de France ». Ses réserves doivent être étendues et mises en conformité pour assurer la conservation pérenne des collections.

Carte d'identité d'un fonds remarquablement pluridisciplinaire

Le musée conserve entre **180 000 et 200 000 items, dont 80% de *naturalia***. Ces collections sont le fruit de plus de deux cents ans d'acquisitions par le biais de dons, d'achats et de dévolutions de l'État. Elles sont fortement marquées par des grands donateurs et donatrices, et par les conservateurs et conservatrices qui ont fait vivre le musée.

Les collections du musée sont particulièrement diverses et **leur pluridisciplinarité est un grand atout** pour aborder les patrimoines culturels et naturels des Hautes-Alpes.

Le musée dispose de collections majeures en ethnologie régionale et extra-occidentale, en archéologie alpine et en histoire naturelle. Ses collections de beaux-arts sont d'importance régionale.

Liste d'items remarquables :

Histoire naturelle

- Herbier de Dominique Villars, XVIII^e siècle.
- Herbier de 107 oiseaux acheté par le Préfet Ladoucette au début du XIX^e siècle, unique herbier d'oiseaux à subsister dans les collections publiques mondiales. **(1)**
- Bibliothèque scientifique de l'ornithologue Léon Olphe-Galliard, plusieurs *unica* identifiés parmi les collections françaises. **(2)**
- Taxidermies de faune domestique, dont un cheval, années 2010. **(3)**



Beaux-arts

- École de Giotto, *Exhumation du corps de deux saints*, XIV^e siècle, peinture *a tempera* sur bois, ancien dépôt du Louvre (collection Campana) transféré au Département des Hautes-Alpes en 2011. **(1)**
- Abbé Laurent Guétal, *Le col du Lautaret*, huile sur toile, 1882. **(2)**
- Fonds de 107 estampes japonaises léguées par le Marquis de la Mazelière en 1937. **(4)**
- Ferdinand Marrou, Chardon des Alpes en fer, entre 1909 et 1910, ferronnerie, donation de l'artiste en 1910.
- Cénotaphe du Connétable François de Bonne, Duc de Lesdiguières, par Jacob Richier, albâtre blanc et marbre noir, début du XVII^e siècle, don de Catherine de Maugiron-Veynes. **(5)**
- Gérard Traquandi, *Nature morte*, huile sur toile, 1998. **(3)**
- He Yifu, *Demoiselles coiffées de Pontis*, encre de Chine sur papier de riz, 2006-2007, don de Chen Liping en 2025. **(11)**

Ethnologie régionale

- Collections du Musée du Vieux Queyras.
- Coffre, 1628, Mélèze et fer forgé, collection Hyppolyte Müller, don des Amis du musée. **(6)**

Archéologie régionale

- Dolmen du Serre des Fourches, Tallard, Monolithe d'entrée, Néolithique. **(8)**
- Pendentifs articulés en bronze, Dépôt de Réallon III, Les Truquets (Hautes-Alpes), découverte fortuite (1932), 900-800 avant notre ère. **(7)**
- Jupiter Ammon, Hermès double, bronze, II^e siècle de notre ère, provenant de Saint-Laurent-du-Cros (Hautes-Alpes) **(9)**
- Statue de faune, gallo-romain, pierre polie, La Bâtie-Montsaléon, Collection de Joseph Roman acquise en 1924 par Georges de Manteyer, provenant des fouilles du préfet Ladoucette en 1804. **(10)**



1



2



3



4



7



8



9



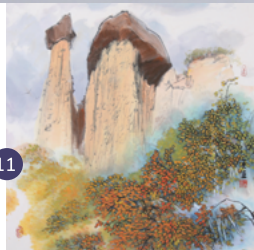
5



6



10



11

Concept

Pour un musée du territoire, des savoirs et des arts

Quelques deux cent vingt ans après l'esquisse d'un premier musée départemental, le défi de ce Projet scientifique et culturel est d'affirmer le **concept original du musée** pour qu'il joue pleinement son rôle d'institution culturelle et scientifique publique.

Un nouveau projet de **valorisation des histoires naturelles et culturelles des Hautes-Alpes et leur ouverture au monde** est formulé au regard des missions du musée, de ses collections et des défis contemporains posés au territoire.

Ce concept s'inscrit dans l'héritage du **premier musée initié par Ladoucette**, véritable « **monument aux sciences, aux arts et à l'instruction publique** »¹, pensé comme un lieu de savoirs pluridisciplinaires au service de l'émancipation citoyenne. Le nouveau projet, total, assume pleinement la spécificité des collections du musée, à la croisée des arts et des sciences naturelles, de l'archéologie et de l'ethnologie. Il joue sur les résonnances, les comparaisons, les changements d'échelle : du local au global, du voisin au lointain, du particulier à l'universel, de l'humain au non humain.

Découvrir et transmettre les histoires plurielles des Hautes-Alpes par les sens et les savoirs, comprendre nos origines et les transitions qui se dessinent, s'approprier une démarche scientifique, susciter le dialogue et le débat, sensibiliser aux arts et à la création, ouvrir la réflexion sur le rôle du musée dans la cité, voici, en quelques mots, la posture qui guide le projet du musée.

-> **Le nom du musée pourra évoluer pour affirmer sa nouvelle identité auprès des publics et des partenaires.**

1. Extraits du discours du Préfet dans NICOLLET F.-N., « Le musée central de Gap », *Bulletin de la Société d'Études des Hautes-Alpes*, 11^e année, 2^e série, n°5, 1893, p. 317



Achille Mauzan, Les réserves du musée de Gap, dessin, XX^e siècle.

Le Pôle de conservation, impulsion du nouveau projet culturel

Améliorer la conservation des collections bicentennaires du musée constitue l'impulsion du nouveau projet scientifique et culturel. Quarante ans après la dernière rénovation du site de Gap et quinze ans après le transfert d'une partie des collections dans un site externalisé inadapté à 35 kilomètres de Gap, le musée se donne pour horizon l'aménagement d'un Pôle de conservation.

Ce nouveau site rassemblera les collections actuellement conservées dans un site distant et dans le site principal du musée. Les caractéristiques techniques de ce futur bâtiment seront à préciser en phase étude.

Il permettra de mettre en conformité les réserves du musée, de **disposer d'espaces de travail pour l'inventaire, l'informatisation et la documentation des collections et leur diffusion aux professionnels du patrimoine.**

Ce pôle de conservation **rend possible une future rénovation du bâtiment du musée** en permettant le transfert et la conservation de toutes les collections dans ce nouveau site.

-> Sécuriser les collections à court terme

En amont de la création d'un Pôle de conservation, la priorité opérationnelle est l'aménagement de **réserves transitoires** destinées à conserver les collections actuellement déposées dans la réserve externalisée (~500 m²). Ce site distant sujet à des risques croissants en matière de sécurité et de sûreté doit être déménagé entre 2026 et 2027. La relocalisation des collections sera effectuée au musée et sur le site Saint-Louis. Elle implique une réduction provisoire des espaces d'exposition au musée.

-> Des chantiers des collections indispensables

Plusieurs chantiers des collections seront organisés sur les années à venir afin de transférer les collections dans les nouveaux sites de conservation, transitoires et définitifs. Ils permettent de **conditionner les œuvres, tracer les localisations et poursuivre l'inventaire, le récolement et l'informatisation des collections.**

-> Poursuivre l'inventaire, le récolement et l'informatisation des fonds

Le musée a récolé près de 40% de ses fonds entre 2015 et 2025. La poursuite de ces opérations dans le cadre du troisième récolement décennal est essentielle à la connaissance, la protection et la diffusion des collections.

La mise en ligne des collections est une priorité alors que **seuls 2% des biens ont été publiés sur le portail des collections du musée et moins de 1% sur Joconde.** L'informatisation et la diffusion numérique des collections permettront de mieux exploiter les potentiels scientifiques et muséographiques des fonds.

Une nouvelle stratégie d'enrichissement des collections, pluridisciplinaire et raisonnée

L'enrichissement des différents fonds du musée est une **mission fondamentale** définie dans la loi « Musée de France ». Grâce à la perspective de nouveaux espaces de conservation, l'établissement entreprend des **acquisitions à titre gratuit et onéreux** selon une nouvelle stratégie qui définit des priorités dans les disciplines majeures des collections.

Elle privilégie les biens culturels se rapportant directement à l'**histoire naturelle et culturelle des Hautes-Alpes**. Elle priorise les biens complétant des séries existantes et comblant des lacunes. Elle se construit dans la perspective de nouveaux parcours d'exposition projetés dans le futur musée.

Beaux-arts et art contemporain

- Œuvres portant sur l'occupation et la représentation de la montagne
- Œuvres portant sur la représentation des collections scientifiques
- Fonds d'artistes régionaux et d'artistes étrangers s'intéressant au territoire

Histoire naturelle

- Écosystèmes des Alpes du Sud
- Histoire géologique des Alpes du Sud
- Instruments scientifiques témoins de l'étude des milieux alpins

Archéologie

- Collections d'études autour des sites majeurs des Hautes-Alpes

Ethnologie

- Mobilier populaire des Alpes du Sud, en particulier du Queyras
- Objets témoins des migrations alpines
- Objets témoins de l'histoire de l'aménagement de la montagne (infrastructures énergétiques, infrastructures touristiques, transports...)



Exposition Mélange de genres, 2025.

Les expositions, métamorphoses du musée

Du millefeuille des expositions du musée...

Le musée totalise 1 600 m² dédiés aux expositions sur cinq niveaux. Depuis une trentaine d'années, plusieurs muséographies se sont succédées en mettant en valeur les fonds du musée mais sans être pensées dans un parcours de visite unifié. Les expositions de plus courte durée se déploient sur 400 m² grâce à une stratégie qui se précise et des moyens humains et matériel en développement.

... à une stratégie pluriannuelle préfigurant le futur musée

Près de quarante ans après la dernière rénovation, au moment où l'établissement adopte une nouvelle identité, s'affirme l'**ambition de nouvelles muséographies** unifiant les collections principales du musée dans de nouveaux récits.

La programmation d'exposition se construit dans une **alternance de thématiques** permettant de valoriser la pluridisciplinarité des fonds. Dans les cinq années à venir, le calendrier des expositions se construit **entre des expositions temporaires (1 an) et des projets de longue durée (supérieur à 2 ans)** afin de pérenniser certaines collections majeures et préfigurer un futur parcours permanent. Des logiques de production plurielles sont adoptées, de la production intégrale à l'adaptation, en passant par la co-production, afin de lisser le plan de charge de l'équipe.

La perspective de nouveaux parcours thématiques dans un musée modernisé

À long terme, l'aménagement **de plusieurs parcours thématiques** découle naturellement du projet scientifique. Les fils conducteurs de ces espaces pourraient être les suivants :

- **ORIGINES.** S'approprier les grands repères de l'histoire des Hautes-Alpes.
- **SAVOIRS.** Découvrir les sciences humaines et naturelles à partir des collections.
- **CRÉATIONS.** Se familiariser avec l'histoire de l'art et les pratiques artistiques au musée.

La production de ces nouvelles muséographies motive une rénovation du bâtiment, également appelée par l'obsolescence de différentes fonctions techniques telles que la Centrale de Traitement d'Air ou le Système de Sécurité Incendie. Cette **rénovation du bâtiment** est elle-même conditionnée par l'aménagement du Pôle de conservation qui permettra le transfert des collections conservées au musée pendant la durée des travaux.



Nuit des musées 2025.

Les publics, une priorité du musée et de la politique culturelle départementale

« Une politique culturelle pour toutes et tous » : le musée pleinement acteur du Schéma départemental de la culture

Dans les Hautes-Alpes, le musée est le seul établissement muséal à proposer une ouverture toute l'année. Entièrement gratuit depuis 2007, le musée représente un véritable service public culturel pour les scolaires, les habitants comme les visiteurs de passage dans un territoire faiblement doté en équipement culturel.

- Les publics du musée sont en augmentation et représentent environ 20 000 personnes en 2024.
- Trois visiteurs sur quatre viennent au musée de manière spontanée.
- Quatre visiteurs sur cinq habitent dans les Hautes-Alpes.

Grâce à la création d'un **Service des publics** au sein du nouveau projet de service, le musée structure son offre de médiations. Il définit plusieurs cibles de développement de publics. Au cours de l'année scolaire, le musée s'adresse prioritairement au **champ scolaire**, de la maternelle au lycée, au **champ social** et aux **familles**. Pendant les vacances scolaires, le musée s'adresse aussi bien aux **habitants** qu'aux **touristes**, pour qui il constitue un moyen de découvrir le territoire.

Une programmation culturelle et scientifique reconnue sur le territoire

Le musée s'affirme comme un acteur culturel d'envergure départementale dans le champ des arts et de la culture scientifique. En déclinaison de sa programmation d'expositions, il déploie une offre culturelle toute l'année à partir de formats variés, parfois expérimentaux, en lien avec des partenaires associatifs, culturels et scientifiques. Cette programmation participe à la fidélisation des publics locaux comme au rayonnement de l'établissement au-delà des frontières du département.

Un musée plus visible, accueillant et accessible

Le musée se dote de nouveaux moyens humains pour accueillir les publics et **questionne ses horaires d'ouverture** pour permettre une plus grande accessibilité du musée aux visiteurs spontanés.

Il développe l'**accessibilité de ses contenus et de son bâtiment** pour une plus grande inclusivité. La recherche systématique du **confort de visite** fait du musée un espace de détente autant qu'un lieu d'apprentissage. Des espaces dédiés à la lecture et au jeu sont maintenus pour les publics famille. Ces dispositifs rendent ainsi la pratique du musée plus régulière et en font un véritable **service public culturel de proximité**.



Une nouvelle dynamique de service, des moyens financiers et bâtimentaires pour un nouveau Projet scientifique et culturel

Un nouveau projet de service pour réaliser les missions d'un « Musée de France »

Le Projet scientifique et culturel ajuste les moyens humains de l'équipe du musée à la réalisation de ses missions grâce à un **projet de service**. L'organigramme cible compte désormais **13 agents (11,5 ETP), soit une hausse de 2 ETP permanent et 1 ETP temporaire** par rapport à l'organisation antérieure. Les périmètres de postes se précisent grâce à une évolution des fiches de postes. Les agents montent en compétence grâce à un plan de formation structuré.

Des moyens financiers consolidés et raisonnés

Les **dépenses de fonctionnement** du musée permettent de garantir une amélioration de la conservation des collections, une programmation d'exposition ambitieuse, une programmation culturelle diversifiée et une offre structurée pour les groupes scolaires et non scolaires.

Les dépenses d'investissement du musée se consolident au sein du Plan Pluriannuel d'Investissement pour assurer les **missions fondamentales de conservation des collections**. Elles sont priorisées sur l'aménagement de nouveaux sites de conservation, la restauration et l'acquisition de nouveaux fonds. Parallèlement, les crédits d'investissement garantissent la qualité des scénographies d'exposition plébiscitées par les publics.

Une stratégie de recherche de recettes est mise en œuvre auprès des partenaires et avec l'Association des Amis du Musée.

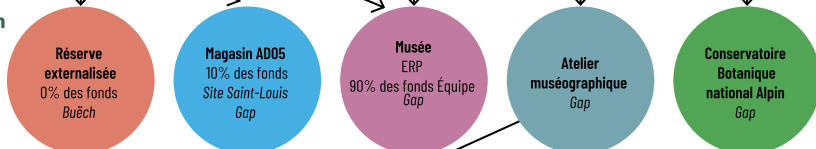
Une programmation bâtementaire pluriannuelle articulant conser- vation et expositions

Le bilan des bâtiments départementaux exploités par le musée, les études en conservation préventive et les ambitions muséographiques du nouveau projet scientifique et culturel font émerger une programmation bâtementaire pour les dix ans à venir. Elle imbrique la refonte des espaces de conservation et la réno-
vation des espaces d'accueil et d'expositions. Cette programmation propose une solution temporaire pour relocaliser les collections conservées dans la réserve externalisée (500 m²). À moyen terme, elle garantit l'aménagement d'un Pôle de conservation. À long terme, elle entérine la possibilité d'une rénovation du bâtiment principal du musée.

Depuis 2010



Configuration provisoire (2026-2030)



Livraison du Pôle de conservation et travaux musée (calendrier à définir)



Livraison musée modernisé (calendrier à définir)





Ferdinand Marrou, Chardon des Alpes en fer, entre 1909 et 1910, ferronnerie, donation de l'artiste en 1910.



Hautes-Alpes
le département

Département des Hautes-Alpes
Hôtel du Département

Place Saint Arnoux - CS 66005
05008 Gap Cedex
Tel. 04 92 40 38 00

hautes-alpes.fr

